

Strandnära befolkning 2013-12-31

Befolkning inom 100 meter från vatten

Population close to shore

I korta drag

Drygt 600 000 personer bor nära vatten

År 2013 hade 6 procent av Sveriges befolkning sin bostad inom 100 meter från vatten. Det motsvarar drygt 600 000 personer. En person bor strandnära om adressen där personen är folkbokförd ligger inom 100 meter från vatten.

Högst andelar boende nära vatten hade kommunerna Sorsele och Arjeplog, med 40 respektive 35 procent. Åstorp hade den lägsta andelen boende nära vatten, med endast 0,4 procent.

Boende i strandnära läge oftast tätortsbo

Drygt 70 procent av de boende nära vatten fanns i en tätort. Av de 15 procent av Sveriges befolkning som bodde utanför tätort, hade ungefär var åttonde sin bostad nära vatten. Andelen var högre i Norrbottens, Västerbottens och Dalarnas län, där var femte invånare utanför tätort bodde nära vatten.

Personer nära vatten är äldre än rikssnittet

Befolkningen i strandnära läge var i genomsnitt något äldre än Sveriges totala befolkning. Av dem som bodde nära vatten var mer än hälften 45 år och äldre. Motsvarande siffra för den totala befolkningen var 45 procent.

Personer boende nära vatten hade en något högre utbildningsnivå än totalbefolkningen. 18 procent av den strandnära befolkningen hade utbildningsnivå 'Eftergymnasial minst 3 år', jämfört med 15 procent av totalbefolkningen.

Även andelen personer med hög inkomstnivå var högre för den strandnära befolkningen jämfört med totalbefolkningen. Andelen personer med låg inkomstnivå var lägre för boende nära vatten jämfört med totalbefolkningen.

Medelsvensson i strandnära läge

Ser vi på de vanligaste värdena för en person som bor strandnära, får vi en bild av "medelsvensson" i strandnära läge. Det är en kvinna mellan 45 och 64 år, boende i Stockholms kommun. Hon är höginkomsttagare och arbetar inom näringslivet, med utbildningsnivå till och med gymnasiet.



Statistiska centralbyrån
Statistics Sweden

Karin Hedeklint, SCB, tfn 08-506 945 14, karin.hedeklint@scb.se
Johan Stålnacke, SCB, tfn 08-506 947 05, johan.stalnacke@scb.se

Statistiken har producerats av SCB, som ansvarar för officiell statistik inom området.

ISSN 1654-3963 Serie MI50 – Strand- och kuststatistik. Utkom den 17 juni 2014.
URN:NBN:SE:SCB-2014-MI50SM1401_pdf
Tidigare publicering: Se avsnittet Fakta om statistiken.
Utgivare av Statistiska meddelanden är Stefan Lundgren, SCB.

Innehåll

Statistiken med kommentarer	4
Vad är strandnära befolkning?	4
Strandnära befolkning per län och kommun	4
Strandnära befolkning i tätort	5
Strandnära befolkning utanför tätort	6
Den strandnära befolkningen – vilka är de?	6
Könsfördelning	6
Åldersfördelning	7
Utbildningsnivå	8
Förvärvsarbete	9
Inkomstnivåer	11
Tabeller	12
Teckenförklaring	12
1. Strandnära befolkning per län, 2013-12-31	12
2. Strandnära befolkning i tätort, per län, 2013-12-31	13
3. Strandnära befolkning utanför tätort, per län, 2013-12-31	14
4. Könsfördelning för strandnära och total befolkning per län. 2013-12-31	15
5. Åldersklasser för strandnära och total befolkning per län. 2013-12-31	16
6. Utbildningsnivå för strandnära och total befolkning per län. 2013-12-31	17
7. Förvärvsarbete strandnära och total befolkning per län. 2013-12-31	18
8. Inkomstnivåer för strandnära och total befolkning per län. 2013-12-31	19
Kartor	20
1. Befolkning i strandnära läge per kommun, 2013	20
2. Andel per åldersgrupp, befolkning i strandnära läge per kommun, 2013	21
3. Andel per utbildningsnivå, befolkning i strandnära läge per kommun, 2013	22
4. Andel förvärvsarbete per sektor, befolkning i strandnära läge per kommun, 2013	23
5. Andel inkomstnivå, befolkning i strandnära läge per kommun, 2013	24
Fakta om statistiken	25
Detta omfattar statistiken	25
Definitioner och förklaringar	25
Så görs statistiken	26
Statistikens tillförlitlighet	26

Bra att veta	26
Annan statistik	26
In English	27
Summary	27
Roughly 600 000 persons live close to the water	27
Housing in shoreline population often in localities (urban areas)	27
Persons living near the water are older than the national average	27
The average Swede who lives close to the water	27
List of tables	27
List of terms	28

Statistiken med kommentarer

Vad är strandnära befolkning?

En person räknas som strandnära om adresspunkten för folkbokföringsadressen ligger inom 100 meter från vatten. Uppgifter om vatten har hämtats från Lantmäteriets fastighetskarta i skala 1:10 000, från vilken det ytbildade vattnet har tagits ut. Endast vattendrag bredare än 6 meter ingår där.

I texten används även begreppet ”boende nära vatten” för att beskriva den strandnära befolkningen.

Strandnära befolkning per län och kommun

År 2013 hade 6 procent av Sveriges befolkning sin bostad inom 100 meter från vatten. Det motsvarar drygt 600 000 personer. Blekinge län hade den största andelen strandnära befolkning, med 12 procent. Gotland hade den lägsta andelen, med 2 procent. Sett till faktiskt antal ligger Stockholms län i topp, då nästan 113 000 av länets dryga 2 miljoner invånare hade sin bostad nära vatten.

Skillnaderna inom länen är stora, då vissa kommuner hade en andel långt över genomsnittet för sitt län. Högst andel hade de nordliga kommunerna Sorsele och Arjeplog, där 40 respektive 35 procent av kommunernas befolkning bodde strandnära. Därefter kom Vaxholms kommun med 23 procent.

A. Tio-i-topp. Kommuner med störst andel strandnära befolkning

Top ten. Municipalities with largest share of population close to shore

Kommun	Befolkning totalt	Befolkning inom 100 m från vatten		Antal boende per km kust och strand
		Antal	Andel %	
Sorsele	2 595	1 047	40	0
Arjeplog	2 980	1 050	35	0
Vaxholm	11 188	2 554	23	12
Älvsbyn	8 168	1 736	21	1
Ljusnarsberg	4 875	1 025	21	1
Öckerö	12 574	2 564	20	8
Karlsborg	6 757	1 302	19	3
Gagnef	10 023	1 900	19	3
Filipstad	10 563	1 978	19	1
Eksjö	16 464	2 957	18	4

B. Tio-i-topp. Kommuner med lägst andel strandnära befolkning

Top ten. Municipalities with lowest share of population close to shore

Kommun	Befolkning totalt	Befolkning inom 100 m från vatten		Antal boende per km kust och strand
		Antal	Andel %	
Åstorp	14 927	62	0	2
Kumla	20 904	180	1	3
Solna	72 740	716	1	30
Burlöv	17 114	225	1	14
Bjuv	14 801	208	1	5
Järfälla	69 167	1 010	1	27
Upplands Väsby	41 449	641	2	9
Lund	114 291	1 875	2	7
Botkyrka	87 580	1 485	2	9
Vallentuna	31 616	551	2	3

En karta över andelen strandnära befolkning per kommun visar att de höga andelarna är koncentrerade till Norrlands inland och till kommuner med mycket skärgård och öar (se karta 1). Det visar på ett samband mellan längd på kust- och strandlinje och andel boende nära vatten.

I genomsnitt bodde det 1 person per kilometer kust och strand i Sverige, om endast personer inom 100 meter från vatten räknas. I Skåne län var antalet störst, med 9 personer. Det följs av Stockholms län, med 7 personer. Antalet var lägst i Jämtlands, Västerbottens och Norrbottens län.

Bland kommunerna utmärker sig Sundbyberg och Stockholm med ett mycket högt antal boende per kilometer kust och strand. I Sundbyberg var antalet nästan 440 och i Stockholm nästan 260 personer. De är båda kommuner som till stor del består av tätortsyta och som under senare år har byggt mycket nya bostäder i strandnära lägen. Minst antal person per kilometer kust och strand hade framförallt kommuner i de norra delarna av landet.

Strandnära befolkning i tätort

Enligt Statistiska centralbyråns definition har en tätort minst 200 invånare och avståndet mellan byggnaderna är i normalfallet som mest 200 meter. Det får vara som mest 50 procent fritidshus i tätorten. Siffrorna i det här avsnittet är beräknade på 2010 års tätortsgränser, kombinerat med befolkningen 2013-12-31.

Sveriges yta består till 1,3 procent av tätorter, men 85 procent av befolkningen bor inom en tätort. Den största delen av den strandnära befolkningen fanns också inom tätort. De utgjorde 72 procent av den strandnära befolkning.

Av alla i landet som bodde i tätort var det 5 procent som bodde nära vatten. I Blekinge och Värmlands län var andelen störst, med 11 respektive 10 procent. På Gotland var det knappt 500 personer, eller 1 procent av länets tätortsbefolkning.

De kommuner som hade störst andel tätortsbefolkning nära vatten, var i stort sett samma kommuner som hade störst andel strandnära befolkning totalt. Sorsele och Arjeplogs kommuner finns i toppen även här. Till antalet var tätortsinvånarna nära vatten ofta få i dessa kommuner. Men eftersom det totala antalet invånare i tätort var litet, blir andelen hög.

C. Tio-i-topp, Kommuner med störst andel strandnära befolkning i tätort

Top ten, Municipalities with largest share of population close to shore within localities

Kommun	Befolkning i tätort		
	Antal	Antal	Andel %
Sorsele	1 188	353	30
Arjeplog	1 858	466	25
Karlsborg	5 164	1 106	21
Älvsbyn	5 941	1 263	21
Ljusnarsberg	3 573	751	21
Vaxholm	9 626	1 989	21
Strömstad	7 757	1 558	20
Öckerö	12 258	2 437	20
Gagnef	7 385	1 429	19
Sotenäs	6 825	1 271	19

Strandnära befolkning utanför tätort

Nästan 1,4 miljoner, eller 15 procent av landets befolkning, bodde utanför tätort. Av dem bodde 12 procent nära vatten. I Norrbottens, Västerbottens och Dalarnas län var andelen högre. Där bodde omkring en femtedel av befolkningen utanför tätort nära vatten. På Gotland var det endast 3 procent, eller nästan 800 personer utanför tätort, som bodde nära vatten.

Arjeplog och Sorsele återkommer på topplistan över kommuner med störst andel strandnära befolkning utanför tätort. I Arjeplog, Lidingö och Sorsele bodde runt hälften av befolkningen utanför tätort inom 100 meter från vatten.

D. Tio-i-topp, Kommuner med störst andel strandnära befolkning utanför tätort

Top ten, Municipalities with largest share of population close to shore outside localities

Kommun	Befolkning utanför tätort		varav strandnära	
	Antal	Antal	Antal	Andel %
Arjeplog	1 122	584	52	
Lidingö	869	432	50	
Sorsele	1 407	694	49	
Jokkmokk	1 248	542	43	
Öckerö	316	127	40	
Kiruna	2 543	1 005	40	
Vaxholm	1 562	565	36	
Oxelösund	376	136	36	
Åsele	932	289	31	
Hällefors	1 729	505	29	

Den strandnära befolkningen – vilka är de?

Könsfördelning

Könsfördelningen för befolkningen i strandnära läge var densamma som för totalbefolkningen i riket – hälften kvinnor och hälften män, med en liten övervikt på antalet kvinnor. På kommunnivå ökar skillnaderna något. I de kommuner där andelen män var som störst i strandnära läge var andelen män övervägande även i totalbefolkningen. I de kommuner där andelen kvinnor var störst i strandnära lägen går det inte att se liknande samband.

E. Tio-i-topp, Könsfördelning för strandnära befolkning, per kommun

Top ten, Population close to shore by sex, percent, by municipality

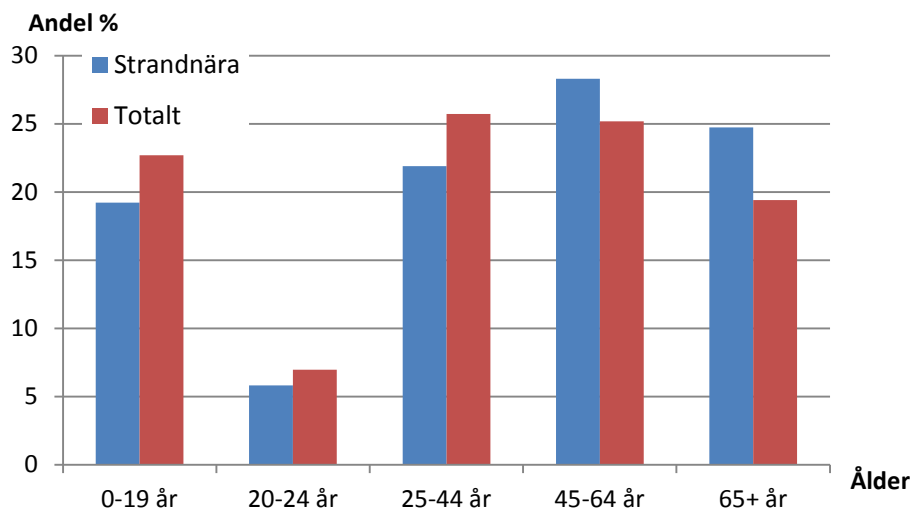
Kommun	Kommuner med störst andel kvinnor, totalt inom parentes		Kommuner med störst andel män, totalt inom parentes		
	Andel kvinnor, %	Andel män, %	Kommun	Andel kvinnor, %	Andel män, %
Salem	54 (51)	46 (49)	Kungsör	44 (49)	56 (51)
Lomma	54 (50)	46 (50)	Övertorneå	44 (47)	56 (53)
Ängelholm	54 (51)	46 (49)	Dorotea	45 (48)	55 (52)
Arboga	54 (50)	46 (50)	Bräcke	45 (48)	55 (52)
Ystad	53 (51)	47 (49)	Åsele	45 (48)	55 (52)
Eksjö	53 (50)	47 (50)	Surahammar	46 (49)	54 (51)
Boden	53 (49)	47 (51)	Munkedal	46 (49)	54 (51)
Tomelilla	53 (50)	47 (50)	Kiruna	46 (48)	54 (52)
Nora	53 (51)	47 (49)	Herrljunga	46 (49)	54 (51)
Kristianstad	53 (51)	47 (49)	Sävsjö	46 (49)	54 (51)

Åldersfördelning

Befolkningen i strandnära läge var i genomsnitt något äldre än Sveriges totala befolkning. Av dem var mer än hälften 45 år eller äldre. Motsvarande siffra för den totala befolkningen var 45 procent år 2013.

Diagram 1. Åldersfördelning, befolkning i strandnära läge och totalt

Age distribution, population close to shore and total



Stockholms län hade den högsta andelen 25-44-åringar boende i strandnära läge. Stockholm hade även den lägsta andelen 65 år och äldre nära vatten. För Gotland var det motsatta förhållanden. Där fanns den högsta andelen personer 65 år och äldre och den lägsta andelen 25-44-åringar i strandnära läge.

Bland kommunerna var det Orust, Borgholm och Övertorneå som hade störst andel 65 år och äldre nära vatten. I kommunerna Malmö, Stockholm och Sundbyberg var ungefär en tredjedel av den strandnära befolkningen i åldern 25-44 år. Gemensamt för dessa kommuner är att de till stor del består av tätortsyta och har stor totalbefolkning. De kommuner som ligger i topp för de äldre åldersklasser har en lägre andel tätortsyta och totalbefolkning.

F. Tio-i-topp. Åldersklasser för strandnära befolkning, per kommun

Top ten. Population close to shore in age categories, percent, by municipality

Kommun	25-44 år, andel %	Kommun	45-64 år, andel %	Kommun	65- år, andel %
Malmö	34	Storfors	40	Orust	43
Stockholm	33	Hällefors	39	Borgholm	43
Sundbyberg	31	Älvkarleby	37	Övertorneå	43
Göteborg	30	Jokkmokk	36	Mörbylånga	42
Solna	30	Håbo	36	Simrishamn	41
Mölnadal	30	Kungsör	35	Sotenäs	41
Burlöv	29	Hjo	35	Vadstena	40
Bjuv	27	Piteå	35	Tanum	40
Lund	26	Katrineholm	35	Stenungsund	40
Uppsala	26	Grums	35	Norrköping	39

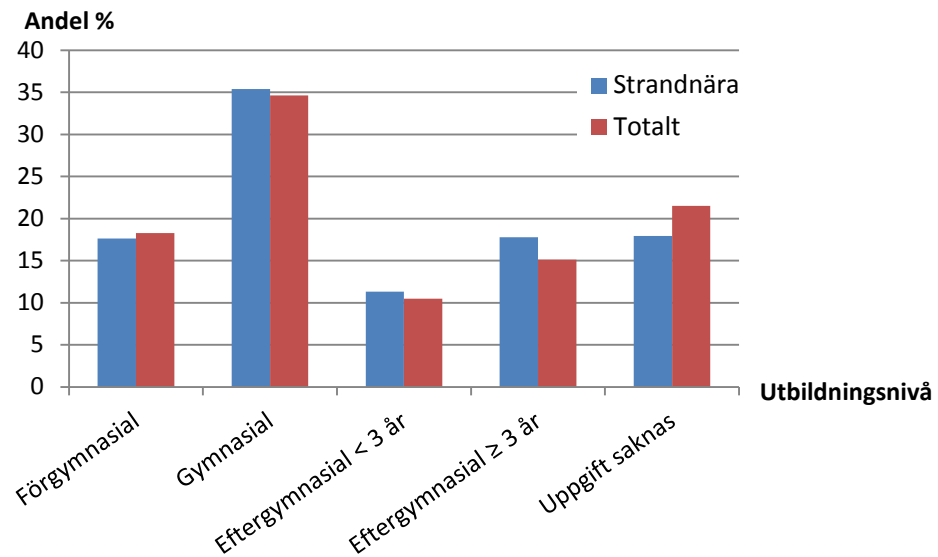
Utbildningsnivå

Personer boende nära vatten hade en något högre utbildningsnivå än totalbefolkningen. Skillnaden var som störst i kategorin eftergymnasial utbildning på minst 3 år, vilket 18 procent av den strandnära befolkningen hade, jämfört med 15 procent av totalbefolkningen.

Eftersom beräkningen har gjorts på hela befolkningen, oavsett ålder, är det en stor grupp som hamnar i kategorierna 'Uppgift saknas'. De utgör tillsammans 18 procent av alla i strandnära läge. Där finns alla som är yngre än 16 år, vilka vanligtvis rensas bort i annan statistik över utbildningsnivåer.

Diagram 2. Utbildningsnivå, befolkning i strandnära läge

Level of education, population close to shore and total



Den strandnära befolkningen i Stockholms län hade den högsta andelen med eftergymnasial utbildning på minst 3 år och den lägsta andelen med förgymnasial utbildning. Det gäller även för totalbefolkningen i länet, men den strandnära befolkningen hade högre respektive lägre andelar än länsstaten. Att andelen högutbildade var större bland boende nära vatten stämmer för de flesta län. Skillnaden var dock störst i Stockholms län. Den utbildningsnivå som var störst i alla län var den gymnasiala.

De flesta kommuner som toppar listan över högst andel strandnära befolkning med hög utbildning finns i Stockholms län. Övriga kommuner är Göteborg, Malmö och Uppsala. Samtliga med en stor befolkning och bra tillgänglighet till högskolor och universitet. De här kommunerna hade en hög andel högutbildade även i totalbefolkningen.

De kommuner som hade en hög andel personer i strandnära läge med lägre utbildningsnivå, har en mindre totalbefolkning och är lokaliserade längre ifrån landets största städer. Kommunernas totalbefolkning hade en något högre andel med förgymnasial utbildning jämfört med den strandnära befolkningen.

G. Tio-i-topp, Utbildningsnivå för strandnära befolkning, per kommun

Top ten, Level of education, population close to shore, by municipality

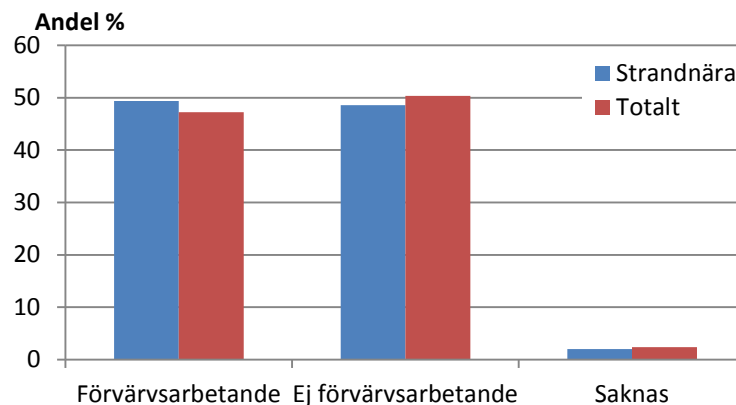
Kommun	Förgymnasial utbildning, andel %	Kommun	Eftergymnasial utbildning ≥ 3 år, andel %
Dals-Ed	31	Danderyd	36
Eda	31	Stockholm	34
Gislaved	31	Solna	33
Svenljunga	30	Uppsala	32
Bromölla	30	Lidingö	31
Gnosjö	30	Nacka	30
Filipstad	30	Täby	30
Ovanåker	29	Malmö	28
Åstorp	29	Sundbyberg	28
Tranemo	29	Göteborg	28

Förvärvsarbetande

Personer som bor nära vatten var i något högre grad förvärvsarbetande jämfört med totalbefolkningen. Skillnaden var på 2 procentenheter. Gruppen 'Ej förvärvsarbetande' innehåller även personer yngre än 16 år. Den blir därför större jämfört med annan SCB-statistik över förvärvsarbetande, som rensar bort personer under 16 år.

Diagram 3. Förvärvsarbetande, befolkning i strandnära läge

Gainfully employed, population close to shore



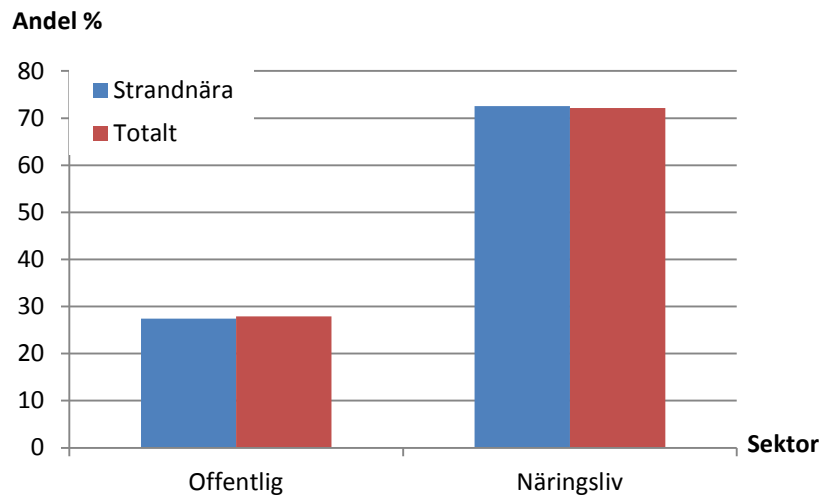
I alla län utom Gotland var den strandnära befolkningen i högre grad förvärvsarbetande jämfört med länets totalbefolkning. I Östergötlands och Stockholms län var skillnaderna störst, då andelen förvärvsarbetande var 4 procentenheter större bland boende i strandnära läge jämfört med totalbefolkningen.

Det var en mycket liten skillnad mellan den strandnära befolkningen och totalen avseende om de förvärvsarbetande fanns i offentlig sektor eller näringslivet.

Stockholms län hade den största andelen förvärvsarbetande inom näringslivet. Andelen var något högre för den strandnära befolkningen jämfört med totalen för länet. Högst andel inom offentlig sektor hade Västerbottens och Norrbottens län, vilka hade höga andelar offentliganställda även i totalbefolkningen.

Diagram 4. Förvärvsarbetande efter sektor, befolkning i strandnära läge

Gainfully employed by industry, population close to shore



De kommuner som hade högst andel förvärvsarbetande i offentlig sektor har det gemensamt att de ligger långt från de tre största städerna i landet samt att de har större offentliga arbetsplatser, ofta inom försvarsmakten eller landstinget. Kommuner med högst andel inom näringslivet finns alla i Stockholms län, med ett undantag – Gnosjö kommun. Dessa kommuner hade höga andelar inom näringslivet även för totalbefolkningen.

H. Tio-i-topp, Förvärvsarbetande per sektor, strandnära befolkning, per kommun

Top ten, Gainfully employed by industry, population close to shore, percent, by municipality

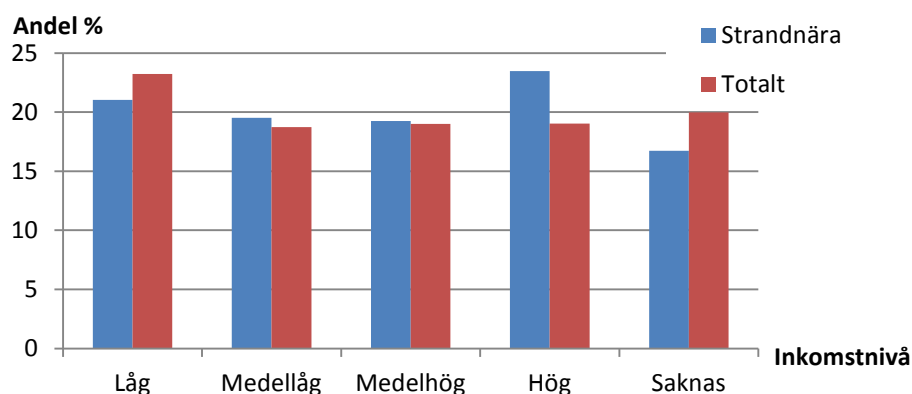
Kommun	Offentlig sektor, andel %	Kommun	Näringslivet, andel %
Boden	46	Danderyd	88
Karlskrona	43	Täby	88
Eksjö	43	Vallentuna	88
Härnösand	39	Lidingö	86
Vänersborg	38	Sollentuna	85
Lycksele	38	Österåker	84
Sollefteå	38	Norrtälje	84
Karlsborg	38	Gnosjö	83
Gullspång	38	Värmdö	83
Färgelanda	38	Upplands Väsby	83

Inkomstnivåer

Andelen personer med hög inkomstnivå var högre i den strandnära befolkningen jämfört med totalbefolkningen. Andelen personer med låg inkomstnivå var samtidigt lägre jämfört med totalbefolkningen. Eftersom beräkningen har gjorts på hela befolkningen, oavsett ålder, är det en stor grupp som hamnar i kategorin "Saknas". De utgör 17 procent av alla i strandnära läge.

Diagram 5. Inkomstnivåer, befolkning i strandnära läge och totalt

Level of income, population close to shore



Stockholms län hade den högsta andelen strandnära boende med hög inkomst. Det skiljer 11 procentenheter mellan Stockholms län och Uppsala län, som hade näst högst andel höginkomsttagare nära vatten (35 respektive 24 procent). Samtidigt hade Stockholms län den lägsta andelen låg- och medelinkomsttagare nära vatten. Störst andel låginkomsttagare i strandnära läge hade Gotland.

Nästan alla län hade en lägre andel låginkomsttagare i strandnära läge, jämfört med totalbefolkningen. De hade även en högre andel höginkomsttagare i strandnära läge, jämfört med totalen.

Lunds kommun hade högst andel låginkomsttagare i strandnära läge. Övriga kommuner med hög andel låginkomsttagare fanns spridda i olika delar av landet. Gemensamt för dem är att de har en liten totalbefolkning. Ingen hade mer än 13 000 invånare år 2013. De kommuner som hade högst andel höginkomsttagare finns alla i Stockholms län eller dess närhet. Karta 5 visar att de kommuner som har högst andel höginkomsttagare i strandnära läge till stor del finns i Mälardalen och i Göteborgs omland.

I. Tio-i-topp, Inkomstnivåer för strandnära befolkning, per kommun

Top ten, Level of income, population close to shore, percent, by municipality

Kommun	Låg inkomst, andel %	Kommun	Hög inkomst, andel %
Lund	33	Täby	42
Tomelilla	33	Järfälla	41
Eda	32	Sundbyberg	39
Munkfors	32	Stockholm	39
Orsa	32	Salem	38
Perstorp	31	Lidingö	37
Strömstad	31	Nacka	37
Borgholm	30	Solna	35
Högsby	30	Håbo	35
Dals-Ed	30	Danderyd	35

Tabeller

Teckenförklaring

Explanation of symbols

–	Noll	Zero
0	Mindre än 0,5	Less than 0.5
0,0	Mindre än 0,05	Less than 0.05
..	Uppgift inte tillgänglig eller för osäker för att anges	Data not available
.	Uppgift kan inte förekomma	Not applicable
*	Preliminär uppgift	Provisional figure

1. Strandnära befolkning per län, 2013-12-31

1. Population close to shore by county, 2013

Län	Befolkning totalt	Befolkning inom 100 meter från vatten		Antal boende per km kust och strand
		Antal	Andel %	
Stockholms län	2 163 042	112 747	5	7,5
Uppsala län	345 481	11 077	3	1,6
Södermanlands län	277 569	19 049	7	2,7
Östergötlands län	437 848	26 397	6	2,1
Jönköpings län	341 235	27 806	8	3,2
Kronobergs län	187 156	12 894	7	1,6
Kalmar län	233 874	17 142	7	1,3
Gotlands län	57 161	1 283	2	0,8
Blekinge län	152 757	17 862	12	4,2
Skåne län	1 274 069	66 146	5	9,5
Hallands län	306 840	18 087	6	3,3
Västra Götalands län	1 615 084	94 932	6	3,6
Värmlands län	273 815	29 623	11	1,5
Örebro län	285 395	16 150	6	1,9
Västmanlands län	259 054	14 501	6	3,9
Dalarnas län	277 349	26 779	10	0,9
Gävleborgs län	277 970	25 015	9	1,4
Västernorrlands län	242 156	20 733	9	1,1
Jämtlands län	126 461	10 479	8	0,2
Västerbottens län	261 112	25 280	10	0,4
Norrbottnens län	249 436	24 297	10	0,2
Summa 2013	9 644 864	618 279	6	1,5

2. Strandnära befolkning i tätort, per län, 2013-12-31

2. Population close to shore in localities, by county, 2013

Län	Befolkning i tätort		Befolkning i tätort, nära vatten
	Antal	Antal	Andel av befolkning i tätort, %
Stockholms län	2 066 694	99 643	5
Uppsala län	277 976	7 681	3
Södermanlands län	229 442	14 328	6
Östergötlands län	369 516	18 438	5
Jönköpings län	281 350	19 324	7
Kronobergs län	146 253	7 444	5
Kalmar län	181 268	11 282	6
Gotlands län	33 799	491	1
Blekinge län	121 922	13 920	11
Skåne län	1 128 903	52 348	5
Hallands län	241 736	12 824	5
Västra Götalands län	1 357 894	67 951	5
Värmlands län	204 614	19 761	10
Örebro län	236 570	11 205	5
Västmanlands län	227 128	11 791	5
Dalarnas län	221 898	16 515	7
Gävleborgs län	218 639	15 983	7
Västernorrlands län	186 877	11 469	6
Jämtlands län	84 551	4 855	6
Västerbottens län	204 072	13 593	7
Norrbottens län	205 012	14 306	7
Summa 2013	8 226 114	445 152	5

3. Strandnära befolkning utanför tätort, per län, 2013-12-31

3. Population close to shore outside localities, by county, 2013

Län	Befolkning utanför tätort	Befolkning utanför tätort, nära vatten	Andel av befolkning utanför tätort, %
	Antal	Antal	
Stockholms län	96 348	13 104	14
Uppsala län	67 505	3 396	5
Södermanlands län	48 127	4 721	10
Östergötlands län	68 332	7 959	12
Jönköpings län	59 885	8 482	14
Kronobergs län	40 903	5 450	13
Kalmar län	52 606	5 860	11
Gotlands län	23 362	792	3
Blekinge län	30 835	3 942	13
Skåne län	145 166	13 798	10
Hallands län	65 104	5 263	8
Västra Götalands län	257 190	26 981	10
Värmlands län	69 201	9 862	14
Örebro län	48 825	4 945	10
Västmanlands län	31 926	2 710	8
Dalarnas län	55 451	10 264	19
Gävleborgs län	59 331	9 032	15
Västernorrlands län	55 279	9 264	17
Jämtlands län	41 910	5 624	13
Västerbottens län	57 040	11 687	20
Norrbottens län	44 424	9 991	22
Summa 2013	1 418 750	173 127	12

4. Könsfördelning för strandnära och total befolkning per län. 2013-12-31

4. Population close to shore and total, by sex and county. 2013

Län	Andel per kön %. Totalbefolkning inom parentes	
	Kvinnor	Män
Stockholms län	50 (50)	50 (50)
Uppsala län	49 (50)	51 (50)
Södermanlands län	51 (50)	49 (50)
Östergötlands län	50 (50)	50 (50)
Jönköpings län	50 (50)	50 (50)
Kronobergs län	49 (49)	51 (51)
Kalmar län	50 (50)	50 (50)
Gotlands län	48 (50)	52 (50)
Blekinge län	50 (49)	50 (51)
Skåne län	51 (50)	49 (50)
Hallands län	50 (50)	50 (50)
Västra Götalands län	50 (50)	50 (50)
Värmlands län	51 (50)	49 (50)
Örebro län	50 (50)	50 (50)
Västmanlands län	50 (50)	50 (50)
Dalarnas län	49 (50)	51 (50)
Gävleborgs län	50 (50)	50 (50)
Västernorrlands län	49 (50)	51 (50)
Jämtlands län	48 (50)	52 (50)
Västerbottens län	49 (50)	51 (50)
Norrbottnens län	49 (49)	51 (51)
Summa 2013	50 (50)	50 (50)
Strandnära, i tätort	51 (51)	49 (49)
Strandnära, utanför tätort	47 (47)	53 (53)

5. Åldersklasser för strandnära och total befolkning per län. 2013-12-31

5. Age categories, population close to shore and total. By county. 2013

Län	Åldersklasser, andel %. Totalbefolkning inom parentes				
	0-19 år	20-24 år	25-44 år	45-64 år	65+ år
Stockholms län	21 (24)	5 (7)	27 (30)	27 (24)	20 (16)
Uppsala län	18 (23)	7 (9)	22 (26)	27 (24)	26 (18)
Södermanlands län	18 (23)	5 (6)	19 (23)	29 (26)	29 (22)
Östergötlands län	18 (23)	6 (8)	21 (25)	29 (25)	24 (20)
Jönköpings län	20 (23)	7 (7)	22 (24)	27 (25)	23 (20)
Kronobergs län	21 (23)	7 (7)	21 (24)	27 (25)	24 (21)
Kalmar län	17 (21)	5 (7)	18 (22)	30 (27)	29 (24)
Gotlands län	17 (21)	6 (7)	17 (21)	28 (28)	32 (23)
Blekinge län	18 (22)	6 (7)	21 (23)	28 (26)	27 (23)
Skåne län	20 (23)	6 (7)	24 (26)	26 (25)	24 (19)
Hallands län	20 (23)	6 (7)	21 (23)	28 (26)	25 (21)
Västra Götalands län	19 (23)	7 (7)	22 (26)	28 (25)	24 (19)
Värmlands län	17 (21)	6 (7)	20 (22)	29 (27)	28 (23)
Örebro län	18 (23)	6 (7)	21 (24)	29 (25)	26 (21)
Västmanlands län	17 (22)	6 (7)	19 (24)	30 (26)	27 (21)
Dalarnas län	20 (22)	5 (6)	19 (22)	30 (27)	25 (23)
Gävleborgs län	19 (21)	6 (7)	19 (22)	30 (27)	27 (23)
Västernorrlands län	18 (22)	6 (6)	20 (22)	30 (27)	27 (23)
Jämtlands län	20 (22)	5 (7)	19 (23)	31 (27)	25 (23)
Västerbottens län	20 (22)	5 (8)	20 (25)	29 (25)	26 (20)
Norrbottnens län	17 (21)	5 (7)	18 (22)	31 (27)	29 (22)
Summa 2013	19 (23)	6 (7)	22 (26)	28 (25)	25 (19)
Strandnära, i tätort	19 (23)	6 (7)	23 (27)	26 (24)	24 (19)
Strandnära, utanför tätort	19 (22)	4 (5)	18 (21)	33 (31)	26 (21)

6. Utbildningsnivå för strandnära och total befolkning per län. 2013-12-31

6. Level of education, population close to shore and total. By county. 2013

Län	Utbildningsnivå, andel %. Totalbefolkning inom parentes				
	För-gymnasial	Gymnasial	Eftergymnasial < 3 år	Eftergymnasial ≥ 3 år	Uppgift saknas
Stockholms län	10 (14)	28 (30)	13 (12)	28 (20)	20 (24)
Uppsala län	16 (16)	33 (32)	13 (11)	22 (19)	17 (21)
Södermanlands län	19 (19)	38 (40)	11 (9)	15 (12)	17 (21)
Östergötlands län	17 (20)	37 (36)	12 (10)	18 (12)	16 (21)
Jönköpings län	22 (23)	37 (38)	10 (9)	13 (11)	18 (22)
Kronobergs län	22 (20)	36 (37)	11 (10)	12 (12)	19 (22)
Kalmar län	21 (20)	37 (39)	11 (10)	15 (12)	16 (19)
Gotlands län	21 (21)	36 (37)	11 (10)	16 (12)	16 (18)
Blekinge län	20 (19)	36 (36)	12 (10)	16 (13)	17 (20)
Skåne län	17 (21)	33 (37)	11 (9)	18 (11)	20 (22)
Hallands län	19 (21)	36 (39)	11 (9)	15 (13)	19 (21)
Västra Götalands län	19 (22)	36 (36)	11 (9)	17 (11)	17 (21)
Värmlands län	19 (21)	38 (40)	11 (9)	15 (11)	16 (20)
Örebro län	19 (20)	39 (37)	11 (10)	14 (12)	16 (21)
Västmanlands län	20 (19)	38 (34)	12 (10)	15 (15)	16 (21)
Dalarnas län	20 (16)	40 (37)	10 (11)	13 (16)	17 (20)
Gävleborgs län	22 (18)	39 (42)	10 (10)	12 (12)	17 (20)
Västernorrlands län	21 (22)	41 (39)	10 (9)	12 (10)	17 (20)
Jämtlands län	20 (20)	41 (39)	9 (10)	12 (12)	18 (20)
Västerbottens län	18 (19)	39 (36)	10 (10)	15 (14)	18 (20)
Norrbottens län	19 (18)	42 (33)	10 (11)	14 (16)	15 (19)
Summa 2013	18 (18)	35 (35)	11 (10)	18 (15)	18 (22)
Strandnära, i tätort	17 (18)	34 (34)	12 (11)	20 (16)	18 (22)
Strandnära, utanför tätort	20 (21)	40 (40)	10 (9)	13 (11)	17 (20)

7. Förvärsarbetande strandnära och total befolkning per län. 2013-12-31

7. Gainfully employed population close to shore and total, percent. By county. 2013

Län	Förvärsarbetande, andel%. Totalbefolkning inom parentes			Förvärsarbetande efter sektor, andel %. Totalbefolkning inom parentes	
	Förvärsar- betande	Ej förvärsar- betande	Saknas	Offentlig sektor	Näringslivet
Stockholms län	53 (49)	44 (48)	3 (3)	19 (20)	81 (80)
Uppsala län	49 (48)	49 (49)	2 (2)	29 (32)	71 (68)
Södermanlands län	46 (45)	52 (53)	2 (2)	28 (29)	72 (71)
Östergötlands län	50 (45)	48 (52)	2 (2)	30 (29)	70 (71)
Jönköpings län	50 (49)	48 (49)	2 (2)	29 (29)	71 (71)
Kronobergs län	50 (48)	48 (49)	2 (3)	27 (29)	73 (71)
Kalmar län	49 (47)	49 (51)	2 (2)	31 (31)	69 (69)
Gotlands län	46 (49)	52 (50)	2 (1)	28 (31)	72 (69)
Blekinge län	46 (45)	52 (53)	2 (2)	37 (36)	63 (64)
Skåne län	46 (44)	52 (53)	3 (2)	27 (29)	73 (71)
Hallands län	50 (49)	48 (49)	2 (2)	26 (27)	74 (73)
Västra Götalands län	50 (48)	48 (50)	2 (2)	28 (29)	72 (71)
Värmlands län	47 (45)	51 (53)	2 (2)	31 (32)	69 (68)
Örebro län	49 (46)	49 (52)	2 (2)	32 (33)	68 (67)
Västmanlands län	48 (45)	51 (52)	2 (2)	26 (27)	74 (73)
Dalarnas län	49 (47)	49 (51)	1 (2)	30 (32)	70 (68)
Gävleborgs län	47 (46)	51 (52)	2 (2)	29 (30)	71 (70)
Västernorrlands län	48 (47)	50 (52)	2 (2)	31 (33)	69 (67)
Jämtlands län	50 (48)	48 (49)	2 (2)	31 (34)	69 (66)
Västerbottens län	50 (49)	49 (49)	2 (2)	34 (37)	66 (63)
Norrbottnens län	49 (48)	50 (50)	1 (2)	34 (34)	66 (66)
Summa 2013	49 (47)	49 (50)	2 (2)	27 (28)	73 (72)
Strandnära, i tätort	48 (46)	49 (51)	2 (2)	28 (28)	72 (72)
Strandnära, utanför tätort	52 (53)	46 (46)	1 (2)	26 (26)	74 (74)

8. Inkomstnivåer för strandnära och total befolkning per län. 2013-12-31

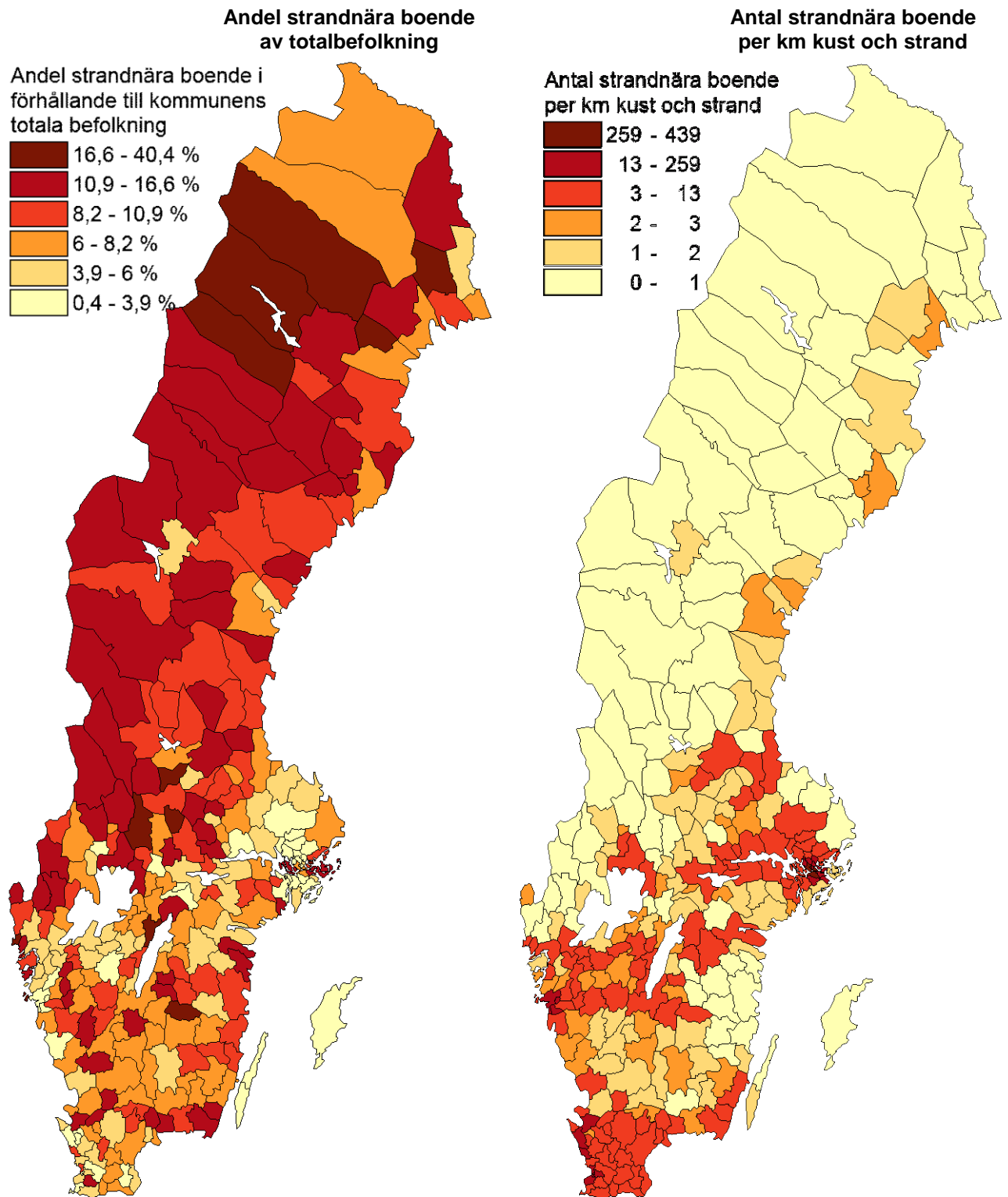
8. Level of income, population close to shore and total, percent. By county. 2013

Län	Inkomstnivå, andel %. Totalbefolkning inom parentes				
	Låg	Medellåg	Medelhög	Hög	Saknas
Stockholms län	17 (22)	13 (15)	15 (16)	35 (25)	19 (22)
Uppsala län	23 (24)	18 (17)	19 (18)	24 (20)	15 (20)
Södermanlands län	21 (23)	21 (20)	20 (20)	23 (17)	16 (20)
Östergötlands län	22 (25)	20 (20)	20 (19)	23 (17)	15 (19)
Jönköpings län	22 (22)	21 (20)	22 (22)	18 (16)	17 (20)
Kronobergs län	23 (23)	20 (20)	20 (21)	18 (16)	18 (20)
Kalmar län	22 (24)	22 (22)	21 (21)	21 (15)	15 (18)
Gotlands län	25 (25)	24 (23)	21 (21)	16 (13)	15 (17)
Blekinge län	22 (23)	23 (22)	19 (20)	20 (16)	16 (19)
Skåne län	24 (26)	19 (18)	17 (18)	21 (17)	18 (20)
Hallands län	20 (21)	20 (19)	20 (20)	22 (19)	18 (20)
Västra Götalands län	22 (23)	20 (19)	20 (19)	23 (19)	16 (20)
Värmlands län	23 (25)	22 (21)	21 (20)	19 (15)	15 (18)
Örebro län	21 (23)	23 (20)	22 (20)	20 (16)	15 (20)
Västmanlands län	22 (23)	21 (20)	19 (19)	24 (18)	15 (19)
Dalarnas län	21 (23)	22 (22)	21 (21)	19 (16)	17 (18)
Gävleborgs län	22 (23)	22 (22)	21 (21)	19 (16)	16 (19)
Västernorrlands län	20 (21)	24 (22)	22 (21)	19 (17)	16 (19)
Jämtlands län	22 (23)	23 (23)	22 (22)	15 (14)	17 (19)
Västerbottens län	19 (23)	23 (21)	22 (21)	20 (17)	17 (19)
Norrbottnens län	20 (21)	25 (22)	21 (21)	20 (19)	14 (18)
Summa 2013	21 (23)	20 (19)	19 (19)	23 (19)	17 (20)
Strandnära, i tätort	21 (24)	19 (18)	19 (19)	25 (19)	17 (20)
Strandnära, utanför tätort	21 (22)	21 (20)	21 (21)	21 (18)	16 (19)

Kartor

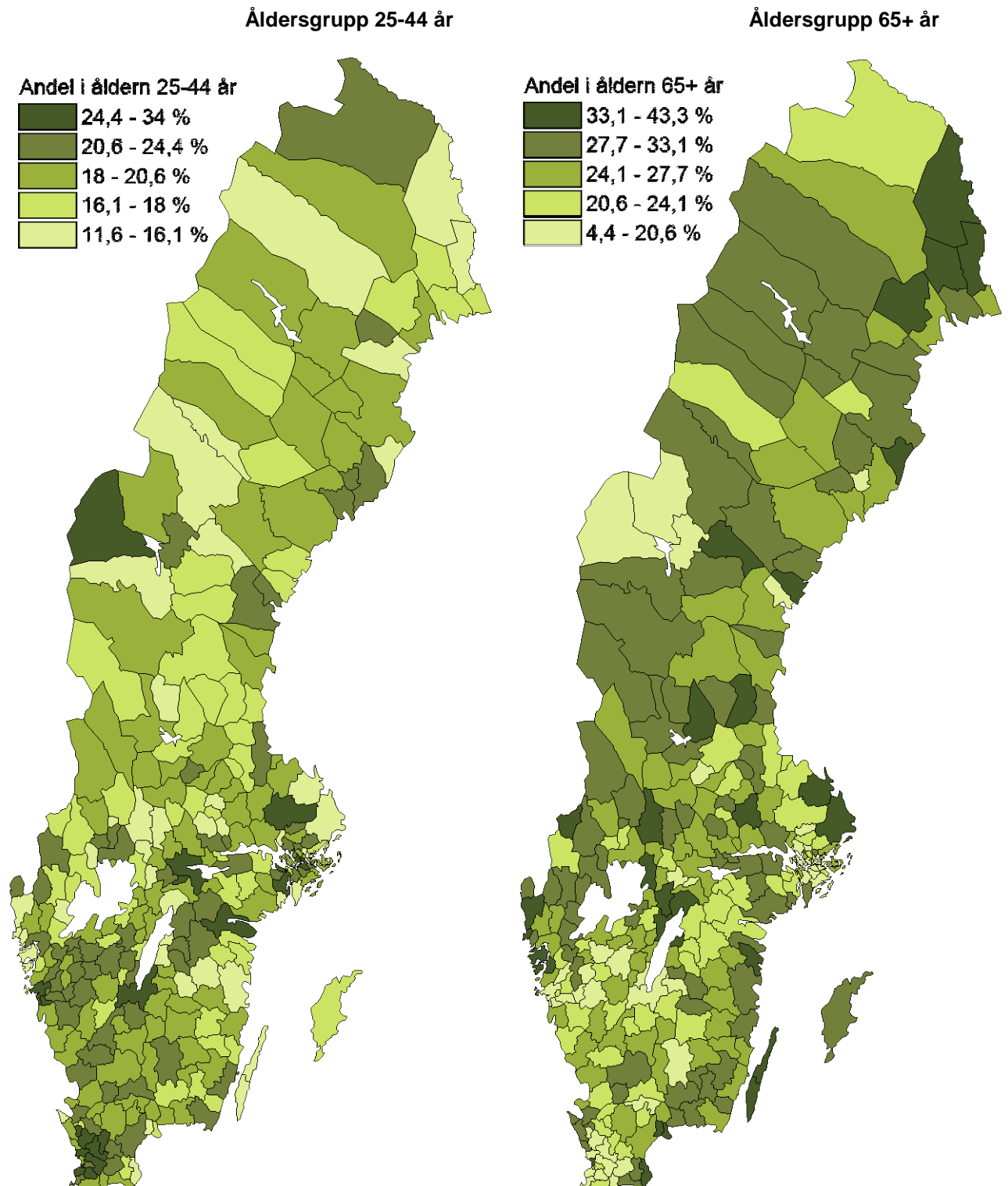
1. Befolkning i strandnära läge per kommun, 2013

1. Population close to shore, by municipality



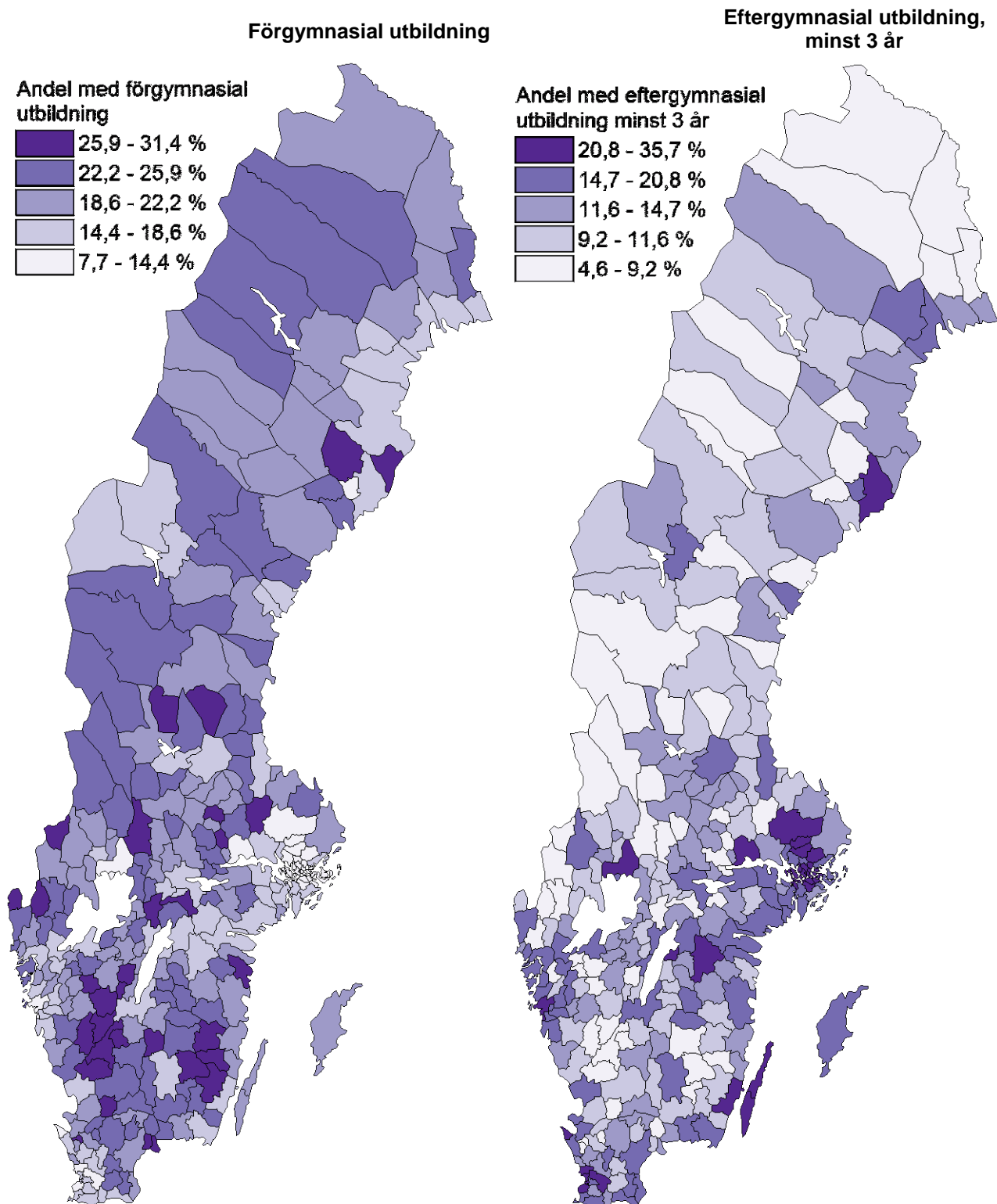
2. Andel per åldersgrupp, befolkning i strandnära läge per kommun, 2013

2. Age categories, population close to shore, by municipality 2013



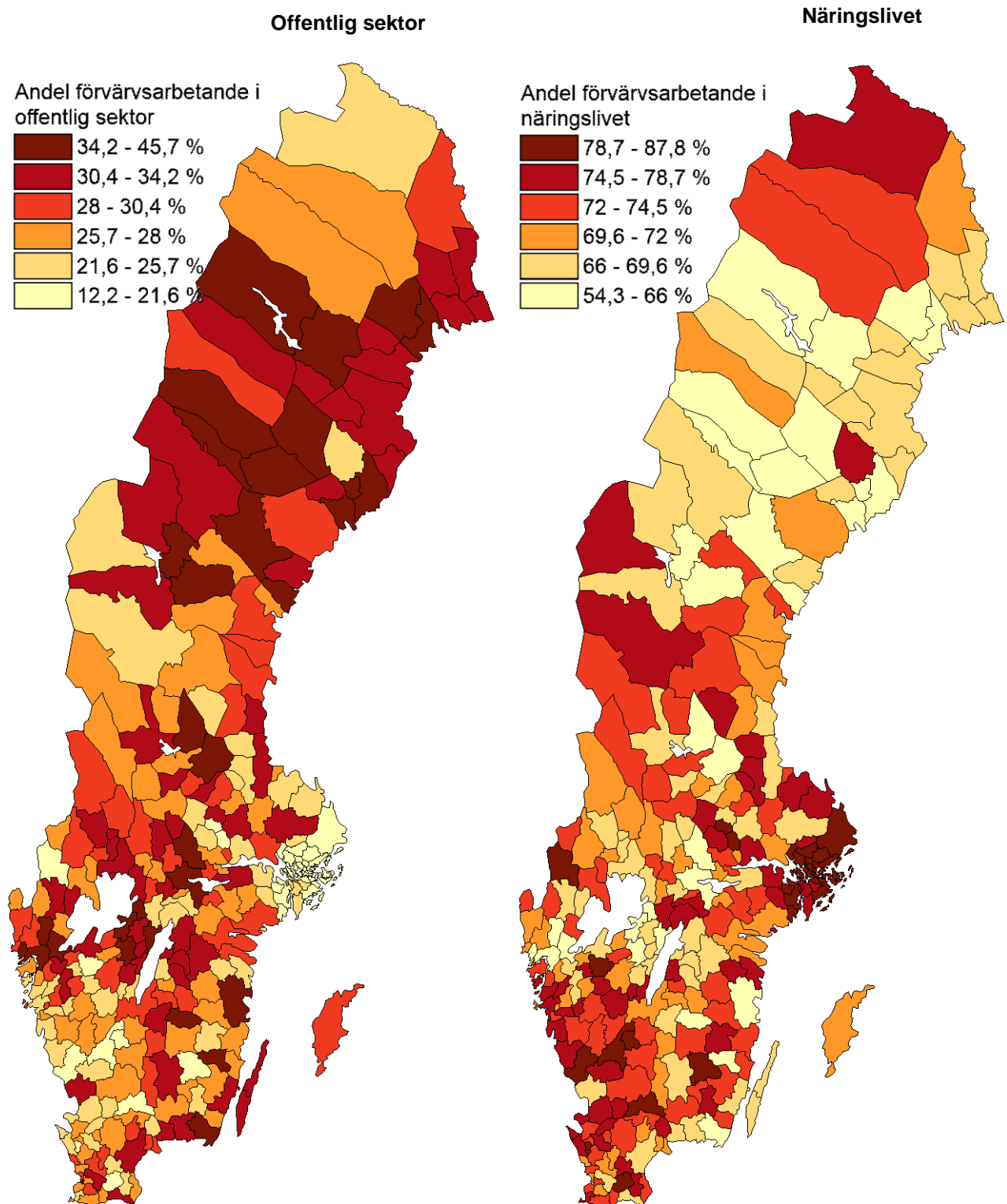
3. Andel per utbildningsnivå, befolkning i strandnära läge per kommun, 2013

3. Level of education, population close to shore by municipality, 2013



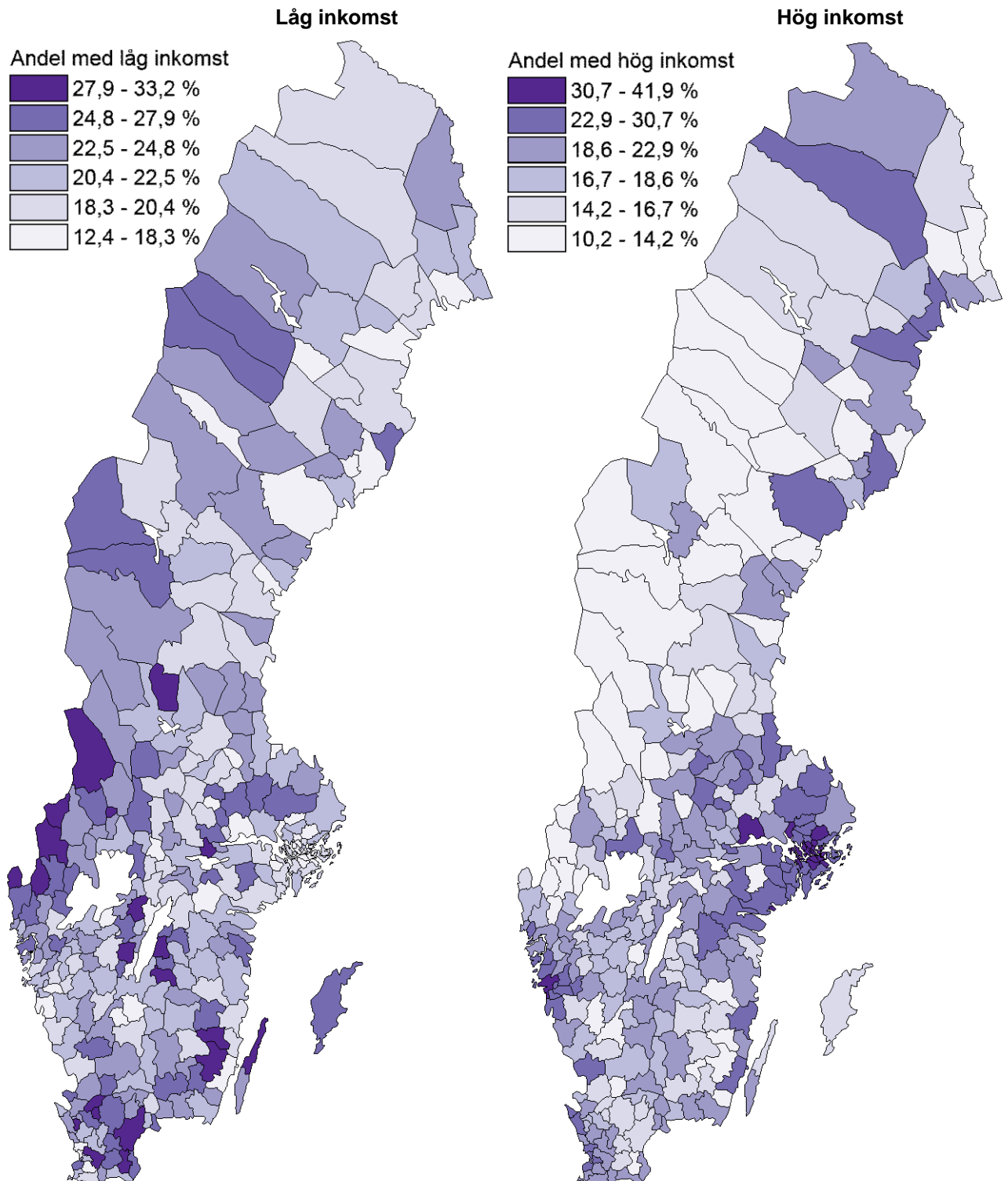
4. Andel förvärvsarbetande per sektor, befolkning i strandnära läge per kommun, 2013

4. Gainfully employed per industry, population close to shore by municipality, 2013



5. Andel inkomstnivå, befolkning i strandnära läge per kommun, 2013

5. Level of income, population close to shore by municipality, 2013



Fakta om statistiken

Detta omfattar statistiken

Statistiken syftar till att beskriva hur stor del av Sveriges befolkning som bor nära vatten, med redovisning på olika regionala nivåer. Med hjälp av variablerna kön, ålder, utbildning, förvärvsarbete och inkomst beskrivs befolkningen i strandnära läge ur olika perspektiv.

Statistiken utgör ett komplement till befolkningsstatistiken, då den beskriver en population som inte fångas i den vanliga administrativa indelningen, på län och kommuner. Den strandnära befolkningen har kunnat tas fram med hjälp av geografisk urvalsmetod, där flera koordinatsatta register har kombinerats.

Definitioner och förklaringar

Strandnära befolkning

En person räknas som strandnära om adresspunkten för folkbokföringsadressen ligger inom 100 meter från vatten. Uppgifter om vatten har hämtats från Lantmäteriets fastighetskarta i skala 1:10 000, genom att det ytbildade vattnet har tagits ut. Stränder vid öar, sjöar, fastlandskust samt vattendrag bredare än 6 meter ingår i fastighetskartan. I texten används även begreppet ”bor nära vatten” för att beskriva den strandnära befolkningen.

Tätort

Enligt Statistiska centralbyråns definition har en tätort minst 200 invånare. Avståndet mellan byggnaderna är i normalfallet som mest 200 meter. Det får vara som mest 50 procent fritidshus i tätorten. Tätorternas gränser uppdateras av SCB vart femte år. De senaste gränserna avser 2010.

Utanför tätort

All yta utanför SCB:s tätortsgränser.

Utbildningsnivå

Beskrivning av befolkningens utbildningsnivå enligt följande klasser:

- Förgymnasial
- Eftergymnasial < 3 år
- Eftergymnasial 3 år eller längre, inklusive forskarutbildning
- Uppgift saknas
- Saknas i utbildningsregistret

Förvärvsarbete

Som förvärvsarbete räknas alla som har arbetat i genomsnitt minst en timme per vecka under november månad. Även de som var tillfälligt frånvarande under mätperioden, t.ex. på grund av sjukdom, ingår.

Uppgifterna hämtas från Registerbaserad arbetsmarknadsstatistik, RAMS. Det är en årlig, totalräknad statistik som primärt baseras på arbetsgivarnas kontrolluppgifter samt självdeklarationer från egna företagare. Adressuppgifter i RAMS hämtas från SCB:s företagsdatabas (FDB).

Inkomst

Sammanräknad förvärvsinkomst är summan av inkomst av tjänst och inkomst av näringsverksamhet. Den består av de sammanlagda löpande skattepliktiga inkomsterna, vilket avser inkomster från anställning, företagande, pension, sjukpenning och andra skattepliktiga transfereringar. I sammanräknad förvärvsinkomst ingår inte inkomst av kapital.

Redovisas i följande klasser:

- Låg inkomst: 0 - 142 332 kronor per år
- Medellåg inkomst: 142 333 - 242 844 kronor per år

- Medelhög inkomst: 242 845 - 346 746 kronor per år
- Hög inkomst: > 346 746 kronor per år
- 0-19 år eller saknas i Inkomstregistret

Så görs statistiken

Följande register har använts vid produktion av statistiken:

- Registret för totalbefolkning (RTB), med koordinater, 2013-12-31
- Sammanräknad förvärvsinkomst, 2012
- Utbildningsregistret, 2012
- Registerbaserad arbetsmarknadsstatistik (RAMS), förvärvsarbete efter sektor, 2012
- Tätorter 2010, polygoner
- Gränser för kommuner och län, hämtade från Lantmäteriets fastighetskarta 2013.

Registeruppgifter om inkomst, utbildningsnivå och förvärvsarbete har kopplats mot befolkningen via personnummer. Adresspunkter för den folkbokförda befolkningen har använts. Runt punkterna har en bufferzon med 100 meters radie skapats. När vatten finns inom bufferzonen anses adressen vara strandnära.

Statistikens tillförlitlighet

Uppgifter om inkomst, utbildningsnivå och förvärvsarbete avser 2012, men har kopplats till befolkningen 2013-12-31.

Statistiken i den här rapporten kan inte jämföras med andra siffror hämtade från SCB:s statistikdatabas om utbildning, förvärvsarbete och inkomster. Uppgifterna i den här publikationen har beräknats på den totala befolkningen, oavsett ålder. Uppgifterna har därför en högre andel i klassen 'Uppgift saknas'. Statistik i SCB:s statistikdatabas inom områdena inkomst, utbildningsnivå och förvärvsarbete har vanligtvis rensats från värden för personer under en viss ålder.

Uppgifter om tätorternas befolkning har beräknats på befolkningen 2013-12-31 inom 2010 års gränser. Gränserna har inte justerats för eventuell nybyggd bebyggelse efter 2010, vilket ger en underskattning av befolkningen i tätort 2013. Tätortsgränserna uppdateras vart femte år. Nästa uppdatering kommer att avse 2015.

Bra att veta

Annan statistik

Statistiken kan jämföras med siffror över kust- och strandlängder 2012, publicerat i Statistiskt meddelande MI50SM1301 och i statistikdatabasen. Länkar finns från produktsidan www.scb.se/MI0812.

Statistik över befolkning i tätorter finns publicerat på produktsidan www.scb.se/MI0810.

Mer information om statistiken i den här rapporten och dess kvalitet ges i en särskild Beskrivning av statistiken på SCB:s webbplats, www.scb.se.

In English

Summary

Roughly 600 000 persons live close to the water

In 2013, 6 percent of Sweden's population had homes within 100 metres from water. This corresponds to roughly 600 000 persons. A person who lives close to the water is a part of the shoreline population if that person is registered at an address within 100 metres from the water.

The largest shares living close to the water were in the municipalities of Sorsele and Arjeplog, at 40 and 35 percent respectively. Åstorp had the lowest share living close to the water with only 0.4 percent.

Housing in shoreline population often in localities (urban areas)

Roughly 70 percent of those living close to the water lived in localities. Of the 15 percent of Sweden's population who lived outside of localities, about one in eight had their homes near the water. The share was higher in the counties of Norrbotten, Västerbotten and Dalarna, where one in five living outside of localities lived near the water.

Persons living near the water are older than the national average

The population living close to the water is somewhat older than the total population of Sweden. The number of persons close to the water aged 45 and older comprised more than 50 percent of all those living close to the water. The corresponding figure for the total population was 45 percent in 2013.

Persons who live near the water had a somewhat higher level of education than the total population. 18 percent of the population living near the water had an educational level of "post-upper secondary at least 3 years", compared with 15 percent of the total population.

The share of persons with a high income level was greater for the shoreline population compared to the total population. The share of persons with a low level of education living close to the water was lower compared to the total population.

The average Swede who lives close to the water

The most common person who lives close to the water is a woman aged 45-64 living in Stockholm Municipality. She has a high income and works in the private sector, with an educational level of completed upper secondary school.

List of tables

Explanation of symbols	12
1. Population close to shore by county, 2013	12
2. Population close to shore in localities, by county, 2013	13
3. Population close to shore outside localities, by county, 2013	14
4. Population close to shore and total, by sex and county. 2013	15
5. Age categories, population close to shore and total. By county. 2013	16
6. Level of education, population close to shore and total. By county. 2013	17
7. Gainfully employed population close to shore and total, percent. By county. 2013	18
8. Level of income, population close to shore and total, percent. By county. 2013	19

List of terms

Andel	share
Antal	number
Befolkning	population
Förvärvsarbete	Gainfully employed
Inkomstnivå	Level of income
Inom	within
Kommun	municipality
Kön	Sex
Län	County
Riket	Entire country
Strandnära	close to shore
Tätort	Locality (urban area)
Utanför tätort	Outside locality
Utbildningsnivå	Level of education
Vatten	water
Ålder	Age